

3.2 หมู่บ้านจัดสรร

หมู่บ้านจัดสรร มีทั้งแบบทาวน์โฮมส์
ทาวน์เฮาส์ บ้านเดี่ยว บ้านแฝด

บางหมู่บ้านก็จะรวมทุกแบบไว้ด้วยกันให้ได้เลือก
อยู่อาศัย ส่วนใหญ่จะพอมีพื้นที่ว่างของแต่ละบ้าน
อยู่บ้าง สำหรับการดูแลและพัฒนา จะเป็นหน้าที่
ของคณะกรรมการหมู่บ้าน และนิติบุคคล



ลักษณะเด่น

- ✔️ ลักษณะที่อยู่อาศัยส่วนใหญ่เป็นบ้านเดี่ยว ทาวน์เฮาส์ บางส่วนเป็นอาคารพาณิชย์ มีความหนาแน่นประชากรไม่มากนัก
- ✔️ มีเส้นทางเข้าออกและอาณาเขตของหมู่บ้านชัดเจน
- ✔️ มีรั้วรอบขอบชิดของแต่ละบ้านและมีพื้นที่ว่างของตนเอง
- ✔️ พอมีพื้นที่สีเขียวและพื้นที่ส่วนกลางในการจัดกิจกรรมส่วนรวม ส่วนใหญ่มีคณะกรรมการชุมชนรับผิดชอบงานพัฒนาชุมชน
- ✔️ มีการจัดเก็บค่าธรรมเนียมรายเดือนสำหรับเป็นรายได้และค่าบริการส่วนกลาง

สิ่งที่ควรคำนึงถึง

- การนำรายได้จากการขายมูลฝอยรีไซเคิล ไปช่วยลดค่าใช้จ่ายส่วนกลาง และจัดสวัสดิการหมู่บ้าน เช่น จ่ายค่ารักษาความปลอดภัย หรือค่าดูแลทำความสะอาดหมู่บ้าน เป็นต้น
- การนำมูลฝอยอินทรีย์มาทำปุ๋ยหมักและน้ำหมักชีวภาพ เพื่อใช้สำหรับสวนหรือบำรุงต้นไม้ในหมู่บ้าน
- การส่งเสริมให้มีพื้นที่สีเขียว ในลักษณะสวนสาธารณะ หรือแปลงเกษตรเมือง เพื่อความร่มรื่นและเพื่อผลิตอาหารปลอดภัย ทั้งในระดับชุมชนและระดับครัวเรือน
- การกระตุ้นให้เกิดกิจกรรมสาธารณะที่เกี่ยวข้องกับการจัดการมูลฝอย และสิ่งแวดล้อม อาทิ วัน BIG CLEANING DAY หรือ BIG RECYCLING DAY หรือกิจกรรมในวันสำคัญต่างๆ



รูปแบบที่เหมาะสมกับหมู่บ้านจัดสรร

ชุมชนอายุ



การพัฒนาโลกชุมชน	การพัฒนากิจกรรม	การพัฒนาความร่วมมือ
<p>“นิติบุคคลหมู่บ้านจัดสรรคณะกรรมการชุมชนกลุ่มหรือคณะทำงานด้านสิ่งแวดล้อม”</p> <ul style="list-style-type: none">กำหนดกลไกชุมชนที่ชัดเจนในการขับเคลื่อนการจัดการมูลฝอยและสิ่งแวดล้อมชุมชน โดยอาจใช้กลไกเดิมหรือริเริ่มกลไกใหม่ร่วมกันวิเคราะห์ศักยภาพกลไกชุมชนดังกล่าว และกำหนดแนวทางพัฒนาอย่างเหมาะสม	<p>ลดการเกิดมูลฝอย</p> <ul style="list-style-type: none">ประชาสัมพันธ์บริเวณเส้นทางเข้าออกชุมชน <p>คัดแยกมูลฝอย</p> <ul style="list-style-type: none">ทำป้ายรณรงค์แยกมูลฝอย โดยแสดงภาพประกอบให้ชัดเจน <p>ใช้ประโยชน์มูลฝอย</p> <ul style="list-style-type: none">รับซื้อและรับบริจาคมูลฝอยรีไซเคิลได้แปรรูปมูลฝอยอินทรีย์เป็นปุ๋ยหมักและน้ำหมักชีวภาพ <p>รวบรวม/จัดเก็บมูลฝอย</p> <ul style="list-style-type: none">กำหนดจุด/เวลารวบรวมมูลฝอยแต่ละโซนจัดภาชนะรวบรวมมูลฝอยอินทรีย์อย่างมิดชิดวางถังมูลฝอยอันตรายบริเวณร้านค้าและเส้นทางเข้าออก	<p>ความร่วมมือภายในชุมชน</p> <ul style="list-style-type: none">ผู้อยู่อาศัย ร้านค้า แม่บ้าน เยาวชน ผู้สูงอายุลดและคัดแยกมูลฝอย <p>ความร่วมมือกับผู้ประกอบการหรือภาคธุรกิจเอกชน</p> <ul style="list-style-type: none">ซื้อขायมูลฝอยรีไซเคิล <p>ความร่วมมือกับองค์กรเอกชนหรือสถาบันการศึกษา</p> <ul style="list-style-type: none">รณรงค์เผยแพร่ข้อมูลพัฒนาศักยภาพกลไกชุมชน <p>ความร่วมมือกับสำนักงานเขตและกรุงเทพมหานคร</p> <ul style="list-style-type: none">เก็บขนมูลฝอยเพื่อนำไปกำจัดต่อไป

การพัฒนากลไกชุมชน ควรมีกลไกชุมชนทำหน้าที่เฉพาะในการจัดการมูลฝอยและสิ่งแฉะล้น หรืออาจให้เป็นบทบาทของคณะกรรมการชุมชน กลุ่มที่มีอยู่แล้ว หรือตั้งกลุ่มใหม่ โดยควรพิจารณาแบ่งโซน/ซอย สำหรับหมู่บ้านจัดสรรขนาดใหญ่ ทำการวิเคราะห์ศักยภาพภาพกลไกชุมชน แล้วกำหนดกิจกรรมการพัฒนาให้เหมาะสม



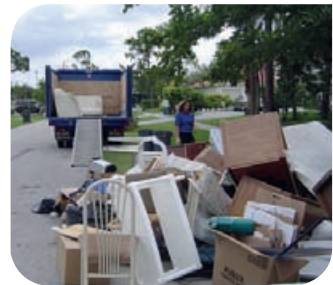
การพัฒนากิจกรรม

- ...• รณรงค์และประชาสัมพันธ์ในการลดการเกิดมูลฝอยและแยกมูลฝอย ผ่านป้ายบริเวณทางเข้าออกหมู่บ้าน และจัดทำแผ่นพับแจกตามครัวเรือน
- ...• จัดระบบการซื้อขายมูลฝอยรีไซเคิลในรูปแบบต่างๆ อาทิ เช่น ตลาดนัดรีไซเคิล ธนาคาร (ขยะ) มูลฝอย หรือจตุรรวบรวมมูลฝอยรีไซเคิล โดยกลไกชุมชนอาจมีบทบาทเป็นทั้งผู้ซื้อและผู้ขายแล้วแต่จะตกลงกัน ทั้งนี้ควรวางแผนการจัดการจตุรรายได้ที่เกิดขึ้นให้เป็นที่ยอมรับและเกิดประโยชน์ต่อชุมชน

- ... กำหนดจุดรวบรวมมูลฝอย โดยมีถังคัดแยกมูลฝอยตามประเภทมูลฝอย กำหนดเวลาในการจัดเก็บ โดยมีการแสดงรูปภาพมูลฝอยแต่ละประเภทที่ชัดเจน
- ... พิจารณาหาพื้นที่ว่างในชุมชน เพื่อนำมูลฝอยอินทรีย์มาทำปุ๋ยหมักหรือน้ำหมักชีวภาพ สำหรับใช้ในชุมชน หรือส่งเสริมผู้สนใจปลูกผักอินทรีย์ในพื้นที่ว่างในชุมชน
- ... จัดระบบรวบรวมและจัดเก็บมูลฝอย โดยกำหนดจุดรวบรวมมูลฝอยเป็นโซนพื้นที่จัดถังแยกมูลฝอยตามประเภท หรือกำหนดวันและเวลาที่แน่นอนในการเก็บถังมูลฝอย

การพัฒนาความร่วมมือ

- ... ขยายความร่วมมือกับกลุ่มแม่บ้าน เยาวชน และผู้สูงอายุในชุมชน ด้วยการให้ข้อมูลและให้ความรู้แก่กลุ่มเหล่านั้น
- ... ประสานงานกับร้านรับซื้อของเก่า หรือซาเล้งที่เข้าออกหมู่บ้าน เพื่อจัดระบบการซื้อขายมูลฝอยรีไซเคิล
- ... ขอความร่วมมือสำนักงานเขตหรือหน่วยงานอื่น ในการรวบรวมสิ่งเหลือใช้หรือสิ่งของที่ชำรุดขนาดใหญ่ ซึ่งสามารถดำเนินการได้ปีละ 1-2 ครั้ง ตามความเหมาะสม



ข้อแนะนำ :

- ...• บางหมู่บ้านจัดสรรมีการรวมกลุ่มหรือตั้งเป็นชมรมผู้สูงอายุ ซึ่งมีกิจกรรมการดูแลสุขภาพและอื่นๆ จะมีเวลาในการทำกิจกรรมการจัดการมูลฝอยในหมู่บ้าน
- ...• หากมีความต้องการมูลฝอยอินทรีย์ในปริมาณมาก ควรติดต่อกับร้านอาหาร และสถานศึกษาในบริเวณใกล้เคียง
- ...• การปรับภูมิทัศน์บริเวณทางเข้าหมู่บ้าน สวนสาธารณะ และพื้นที่สาธารณะ ทำให้สมาชิกในชุมชนเห็นการเปลี่ยนแปลงได้ชัดเจน เป็นการกระตุ้นให้เห็นบทบาทของกลไกชุมชน และสร้างความร่วมมือในกิจกรรมอื่นๆ
- ...• กรณีติดต่อร้านรับซื้อของเก่าจากภายนอก ควรเป็นร้านประจำ และเชื่อถือได้ เพื่อความปลอดภัย

กรณีนำร่อง: หมู่บ้านสิริจันทร์ 2

ถนนประชาอุทิศ เขตทุ่งครุ กรุงเทพมหานคร

หมู่บ้านสิริจันทร์ 2 มีลักษณะเป็นบ้านเดี่ยวและทาวน์เฮาส์ จำนวน 75 หลัง คาเรือน มีพื้นที่ว่างบริเวณหน้าบ้าน สภาพแวดล้อมร่มรื่นเป็นระเบียบ มีเส้นทางเข้าออกทางเดียว บริเวณโดยรอบเป็นร่องสวนเก่าที่ยังมีการทำเกษตรอยู่บ้าง



แม้ไม่เป็นชุมชนจดทะเบียนกับกรุงเทพมหานคร แต่มีคณะกรรมการชุมชนร่วมกันดูแลชุมชน โดยยังไม่มีการจัดการมูลฝอยที่ชัดเจน นอกจากสมาชิกบางคนที่คัดแยกมูลฝอยรีไซเคิลจากถัง นำไปขายให้ร้านรับซื้อของเก่าบริเวณใกล้เคียง

การพัฒนากลไกชุมชน “คณะกรรมการชุมชน” ซึ่งมีการประชุมทุกเดือน ได้หารือถึงสถานการณ์ปัญหาหลักถิ่นเหม็นของมูลฝอยล้นถังที่วางไว้เป็นจุดๆ จึงทบทวนปัญหาวิเคราะห์ข้อมูลชุมชนร่วมกัน ด้วยการทำแผนที่ชุมชน การวิเคราะห์องค์ประกอบมูลฝอยชุมชน รวมทั้งข้อมูลอื่นๆ แล้วกำหนดกิจกรรม เพื่อแก้ไขปัญหามูลฝอยในชุมชน และเชื่อมกับการพัฒนาชุมชน



ทบทวนการทำงานที่ผ่านมา



หารือในการประชุมกรรมการชุมชนประจำเดือน



จัดทำแผนที่ชุมชน



ศึกษาองค์ประกอบมูลฝอย



การพัฒนากิจกรรม นำแนวคิดที่ได้จากศึกษาดูงาน มาพัฒนาปรับเป็นกิจกรรม “คิดคัดแยกขยะ” โดยจัดให้มีภาระสำหรับแยกมูลฝอยรีไซเคิล ซึ่งชุมชนร่วมกันออกแบบและพัฒนาขึ้นเอง จัดกิจกรรมตลาดแฟร์เพื่อรณรงค์สร้าง ความเข้าใจ เรียนรู้เรื่องการจัดการมูลฝอยและสิ่งแวดล้อม ในชุมชนและฝึกทำสิ่งประดิษฐ์จากวัสดุเหลือใช้



การพัฒนาความร่วมมือ ประสานกับชุมชนใกล้เคียงและองค์กรภาคเอกชน ร่วมสนับสนุนกิจกรรมตลาดแฟร์เรียนรู้สิ่งแวดล้อม ส่งเสริมให้เยาวชนได้ร่วม เรียนรู้และประดิษฐ์สิ่งของจากวัสดุเหลือใช้ คัดแยกมูลฝอยรีไซเคิลขายเป็นรายได้ ของชุมชน และเสนอความก้าวหน้าของกิจกรรมแก่สำนักงานเขตเพื่อแสวงหา ความร่วมมือด้านต่างๆ

ผลที่ได้รับ

- ปริมาณมูลฝอยที่ทิ้งลงถังลดลง เนื่องจากครัวเรือนต่างให้ความร่วมมือใน การคัดแยกมูลฝอยก่อนทิ้ง
- สร้างรายได้จากการขายมูลฝอยรีไซเคิล นำไปพัฒนาชุมชน
- ชุมชนสะอาดและเป็นระเบียบมากขึ้น



ออกแบบและพัฒนาถังมูลฝอย



จุดรวบรวมมูลฝอยรีไซเคิลได้



ช่วยกันขายมูลฝอยนำรายได้เข้ากองทุน



เด็กๆ ฝึกทำสิ่งประดิษฐ์

กรณีนำร่อง: หมู่บ้านนักกีฬาแหลมทอง

หมู่ 16 ถนนกรุงเทพฯกรีธา แขวงสะพานสูง เขตสะพานสูง กรุงเทพมหานคร

เริ่มสร้างเมื่อปี พ.ศ. 2517 โดยการเคหะแห่งชาติและมีการขยายโครงการเป็นระยะๆ รวมพื้นที่ประมาณ 540 ไร่ ปัจจุบันมีที่อยู่อาศัยและอาคารในลักษณะต่างๆ ผสมผสานกันกว่า 3,350 หลังคาเรือน มีสวนสาธารณะและพื้นที่ว่างแทรกอยู่ในบริเวณต่างๆ



ในชุมชนมีผู้รวบรวมและคัดแยกมูลฝอยเพื่อขายและบริจาคให้ร้านรับซื้อตามสมัครใจ มีกิจกรรมสวนผักคนเมืองที่เชื่อมโยงกับการใช้ปุ๋ยหมักและน้ำหมักชีวภาพจากมูลฝอยอินทรีย์

การพัฒนากลไกชุมชน “คณะกรรมการชุมชน” และแกนนำชุมชนได้พูดคุยเกี่ยวกับการจัดการมูลฝอยชุมชน ไปพร้อมๆ กับการวิเคราะห์ข้อมูลชุมชน โดยเห็นว่าควรพัฒนากิจกรรมสวนผักที่มีอยู่เดิม ซึ่งมีหน่วยงานให้การสนับสนุนอยู่แล้วแล้วค่อยๆ ขยายสู่กิจกรรมอื่นๆ



ปรึกษาหารือ



รวบรวมและวิเคราะห์ข้อมูลชุมชน



ร่วมสานต่อกิจกรรมสวนผัก



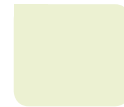
ผลิตปุ๋ยอินทรีย์และ
น้ำหมักชีวภาพสำหรับสวนผัก

การพัฒนากิจกรรม เริ่มจากการพัฒนากิจกรรมที่มีอยู่แบบค่อยเป็นค่อยไป มีการนำภาชนะรวบรวมมูลฝอยรีไซเคิลวางในจุดที่มีการสัญจรผ่านได้ง่าย รวบรวม มูลฝอยที่สมาชิกบางส่วนคัดแยกไว้ไปขาย นำรายได้มาพัฒนาชุมชน จัดกิจกรรม เปิดครัวเรียนรู้สิ่งแวดล้อมสู่สถานศึกษาในชุมชน เรียนรู้การทำกิจกรรมกับผู้นำ ชุมชน อาทิ มูลฝอยแลกแต้มแลกเครื่องเขียน ปลุกผักโดยใช้ภาชนะจากวัสดุ เหลือใช้ และจัดตลาดนัดขายมูลฝอยรีไซเคิล

การพัฒนาความร่วมมือ ประสานกับสถานศึกษาที่อยู่ใกล้เคียง ร่วมจัดกิจกรรม เรียนรู้และขยายผล ถ่ายทอดแนวปฏิบัติที่ดีของชุมชนสู่นักเรียนและผู้ปกครอง ที่สนใจ ด้วยแนวคิดผักแลกมูลฝอย มูลฝอยแลกผัก ให้ขยายในวงกว้างมากขึ้น

ผลที่ได้รับ

- เกิดรายได้จากการขายมูลฝอยรีไซเคิลนำมาสมทบเป็นทุนพัฒนาชุมชน
- มีผักอินทรีย์ไว้บริโภคในครัวเรือน
- เกิดความร่วมมือในชุมชน รวมถึงระหว่างชุมชนและสถานศึกษา



ร่วมคัดแยกมูลฝอย